

Les oiseaux de Lanaudière



Grive fauve, *Catharus fuscescens*
© Wikimedia commons

Un peu d'histoire naturelle

Selon la Société d'ornithologie de Lanaudière, 175 espèces d'oiseaux nichent ou résident à l'année dans la région¹. La diversité des conditions écologiques des basses-terres de la vallée du Saint-Laurent, du piedmont et du plateau laurentien explique une large part de cette richesse aviaire : la grive fauve niche dans les jeunes forêts de L'Assomption ; le pic à dos noir fréquente les forêts matures et résineuses de Notre-Dame-de-la-Merci.

La région sert également de corridor de migration pour plusieurs oiseaux. On évalue à 126 le nombre d'espèces qui passent par Lanaudière, en route vers leur site de nidification plus au nord au printemps, ou vers leur site d'hivernage plus au sud, à l'automne. C'est le cas du petit fuligule, de l'aigle royal ou du grand chevalier. Enfin, on compte 14 espèces septentrionales comme le harfang des neiges, la buse pattue ou le plectrophane des neiges qui, lorsque viennent la neige et les grands froids, hivernent sous les latitudes lanaudoises, dans leur sud à eux.

DES ESPÈCES EN SITUATION PRÉCAIRE

Revers de la médaille de cette grande diversité des oiseaux nicheurs dans Lanaudière, plusieurs espèces y sont en situation précaire.

Si les oiseaux forestiers se portent généralement bien – à l'exception notable de quelques passereaux comme la grive des bois ou la paruline du Canada –, les espèces fréquentant les milieux agricoles (le goglu des prés, la sturnelle des prés) et les insectivores aériens (le martinet ramoneur, les engoulevents, les hirondelles) figurent parmi les espèces dont les populations déclinent plus rapidement que les autres.

Les facteurs évoqués pour expliquer cette situation sont nombreux et interagissent entre eux : perte et fragmentation des habitats ; pratiques agricoles industrialisées de plus en plus intensives modifiant la structure des milieux ouverts ; changements climatiques désynchronisant les cycles entre les prédateurs (les oiseaux) et leurs proies (par exemple les insectes aériens) ; utilisation de pesticides de plus en plus efficaces sur les populations d'insectes.

¹ Dans le cadre des travaux d'inventaires du plus récent *Atlas des oiseaux nicheurs du Québec* (2010-2014), les participants ont pour leur part observé 186 espèces dans l'ensemble de Lanaudière.

Diversité aviaire des propriétés de la Fiducie

Afin de suivre la biodiversité faunique et floristique de ses territoires protégés, la FCEL a mis en place un réseau de 27 stations d'échantillonnage dans les basses-terres, sur le piedmont et le plateau laurentien.

C'est en juin 2018 qu'avait eu lieu le premier inventaire d'oiseaux sur les propriétés de la Fiducie. Au total, 80 espèces ont été recensées, dont 5 se trouvant en situation précaire : l'engoulevent bois-pourri, l'hirondelle rustique, le pioui de l'Est, la grive des bois et la paruline du Canada.

Tableau 1. Statut de conservation des 5 espèces d'oiseaux en situation précaire dénombrées lors des inventaires de juin 2018

Espèce	Nom scientifique	Statut légal au fédéral	Statut légal au provincial
Engoulevent bois-pourri	<i>Antrostomus vociferus</i>	Menacée	Susceptible ²
Hirondelle rustique	<i>Hirundo rustica</i>	Menacée	-
Pioui de l'Est	<i>Contopus virens</i>	Préoccupante	
Grive des bois	<i>Hylocichla mustelina</i>	Menacée	-
Paruline du Canada	<i>Cardellina canadensis</i>	Menacée	Susceptible ²

Nous suivons de manière plus assidue la situation de la grive des bois et de la paruline du Canada, puisque ces deux espèces forestières ont subi depuis 10 ans (2008-2018) des baisses respectives de 22% et de 16% quant à leur occurrence sur l'ensemble du territoire lanauois.

En matière de diversité, les 12 stations d'échantillonnage dans les basses-terres et sur le piedmont ont affiché plus d'espèces différentes que les 15 stations du plateau laurentien (des moyennes respectives de 16 et 12,8 espèces). Par ailleurs, les stations installées près des milieux humides comptaient plus d'espèces que celles de forêt fermée (des moyennes respectives de 18 et 12,3 espèces) (figure 1, page suivante).

² Espèce susceptible d'être désignée vulnérable ou menacée au Québec

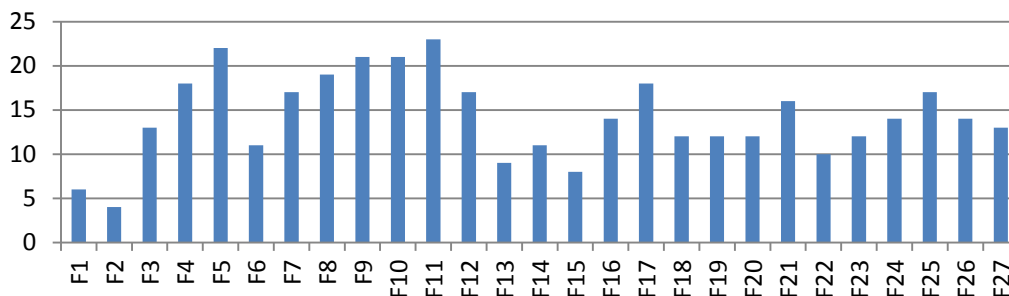


Figure 1. *Nombre d'espèces différentes observées par station (les stations F1 à F12 sont situées dans les basses-terres et le piedmont ; les stations F13 à F27 sont situées sur le plateau laurentien).*

En dépit du fait que le tiers des stations d'échantillonnage (9 stations sur 27) étaient situées dans des habitats de bonne ou de très qualité pour les insectivores aériens, soit des milieux humides ouverts et fort peu dégradés (marais, bords de rivières et de cours d'eau), seulement deux individus (1 hirondelle rustique, 1 hirondelle bicolor) ont été observés dans deux stations lors des inventaires.

Par ailleurs, les observateurs avaient aussi pour consigne de noter les espèces vues ou entendues lors de leurs déplacements entre les stations dans les territoires visés. Aucune autre hirondelle n'a été signalée en dépit des longues heures passées dans ces milieux naturels, soit 31,5 heures au total.

Les espèces à surveiller dans Lanaudière

Des données comparatives, compilées par les membres de la Société d'ornithologie de Lanaudière au fil des ans, soulignent des baisses dans les constances d'observation d'hirondelles pour les périodes comprises entre 1922-1994 et 1994-2004. Pour toutes les espèces d'hirondelles – à l'exception de l'hirondelle à ailes hérissées, dont le petit nombre de mentions ne permet pas de statuer sur la tendance – des variations négatives dans les indices de constance ont été enregistrées, variant de -35% (dans le cas de l'hirondelle bicolor) à -62% (pour l'hirondelle de rivage) (tableau 2).

Tableau 2. Variation (en pourcentage) de la constance des observations d'hirondelles de la Société d'ornithologie de Lanaudière entre les périodes 1922-1994 et 1994-2004.

Espèce	%
Hirondelle noire, <i>Progne subis</i>	-60
Hirondelle bicolore, <i>Tachycineta bicolor</i>	-35
Hirondelle à ailes hérissées, <i>Stelgidopteryx serripennis</i>	+10
Hirondelle de rivage, <i>Riparia riparia</i>	-62
Hirondelle à front blanc, <i>Petrochelidon pyrrhonota</i>	-46
Hirondelle rustique, <i>Hirundo rustica</i>	-53
Moyenne	-41

L'Atlas des oiseaux nicheurs du Québec est le résultat du travail de centaines d'observateurs bénévoles qui, à deux reprises (de 1984 à 1989 et de 2010 à 2014), ont sillonné le Québec pour effectuer des relevés systématiques des oiseaux nicheurs du territoire. Dans le cadre de ces travaux, le Québec a été divisé en 5 509 parcelles de 100 km², dont 110 se trouvent dans Lanaudière. La comparaison entre les données d'observation dans les parcelles, séparées en moyenne d'un intervalle de 25 ans entre les deux campagnes d'échantillonnage, confirme les tendances à la baisse pour les occurrences d'hirondelles dans Lanaudière (figure 2). Ainsi, entre les deux campagnes, et ce, en dépit d'une hausse importante de l'effort global d'inventaire (3 749 heures d'observation pour le premier atlas; 6 857 pour le second), on a noté systématiquement moins d'hirondelles pour la période 2010-2014.

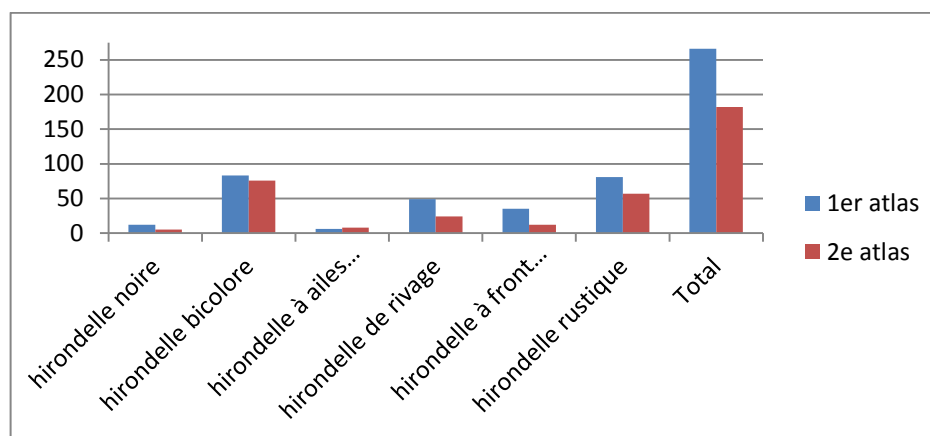


Figure 2. Comparaison du nombre de parcelles avec mention d'espèces d'hirondelles dans Lanaudière entre la première campagne (de 1984 à 1989) et la deuxième campagne (de 2010 à 2014) de l'Atlas des oiseaux nicheurs du Québec.

Par contre, les observations régionales rapportées par les ornithologues et les amateurs d'oiseaux sur le portail de science citoyenne eBird depuis 10 ans contrastent avec ceux des autres sources d'informations régionales : aucune espèce ne montre de déclin significatif récent dans Lanaudière, l'hirondelle bicolore, *T. bicolor*, affichant même une tendance significative à la hausse. Comment expliquer cet écart dans les tendances des populations d'hirondelles ? Par deux facteurs : 1) des méthodes différentes de récolte des données ; 2) un biais temporel (les données récoltées par le portail eBird ne s'étalent que sur dix ans, tandis que celles de la Société d'ornithologie de Lanaudière et de la première campagne de l'Atlas couvrent plusieurs décennies, notamment à la fin du XXe siècle, là où les déclin ont pu être plus importants).



Hirondelle bicolore, *Tachycineta bicolor*
© Wikimedia commons

Nous aider à protéger les oiseaux

En protégeant des superficies appréciables de milieux naturels, la Fiducie de conservation des écosystèmes de Lanaudière contribue au maintien d'habitats essentiels au cycle de vie de plusieurs espèces, dont les oiseaux en situation précaire.

Il y a plusieurs manières d'aider la FCEL à poursuivre sa mission. La Fiducie est un organisme de bienfaisance enregistré (n° 82206 8367 RR0001) auprès de l'Agence du Revenu du Canada. Elle est aussi reconnue par Environnement et Changement Climatique Canada comme organisme admissible au Programme des dons écologiques. Nous privilégions en ce sens la donation de terres afin d'augmenter le patrimoine naturel de la FCEL, mais il est également

possible de faire un don en argent ou de s'impliquer bénévolement au sein de celle-ci.

Nous joindre

Fiducie de conservation des écosystèmes de Lanaudière

info@fcelanaudiere.ca
450 756-0186
365, rue Saint-Louis, C.P. 658
Joliette QC J6E 7N3
Site web : fcelanaudiere.ca

Références

- Atlas des oiseaux nicheurs du Québec, 2018. Résultats de l'atlas.
<https://www.atlas-oiseaux.qc.ca/donneesqc/datasummaries.jsp?lang=fr> [consulté le 13 juillet 2018].
- Comité sur la situation des espèces en péril du Canada (COSEPAC) :
<https://www.canada.ca/fr/environnement-changement-climatique/services/comite-situation-especes-peril.html>
- Harnois, M. et C. Ducharme, 2007. *À la découverte des oiseaux de Lanaudière*. Société d'ornithologie de Lanaudière, Joliette, 328 p.
- FCEL, 2018. Plan de suivi biologique des propriétés de la FCEL 2018-2028. Fiducie de conservation des écosystèmes de Lanaudière, Joliette, 15 p. et annexes
- Initiative de conservation des oiseaux de l'Amérique du Nord, 2012. État des populations du Canada, 2012. Environnement Canada, Ottawa, 36 p.
- Ministère des Forêts, de la Faune et des parcs du Québec :
<http://www3.mffp.gouv.qc.ca/faune/especes/menacees/liste.asp>