

Rapport d'activités 2019



Dans tous ses champs d'activités – conservation, aménagement et mise en valeur, inventaires biologiques et suivis, surveillance et intendance, soutien à la communauté, communications et gestion – la Fiducie de conservation des écosystèmes de Lanaudière (FCEL) a connu une année faste en 2019. Le présent rapport en fait écho.

Conservation

Avec l'ajout de deux autres propriétés à son patrimoine, l'une de 35,2 hectares à Notre-Dame-de-la-Merci (un don de la famille Jeanson – Caroline, Samuel et Hugo), l'autre de 4,2 hectares dans le bois de Saint-Thomas (grâce à la collaboration de monsieur François Branconnier et de la Fondation de la faune du Québec), la FCEL a mis sous protection près de 40 hectares supplémentaires dans le courant de l'année 2019. C'est désormais 255,4 hectares de milieux naturels qui sont protégés à perpétuité par la Fiducie dans Lanaudière.

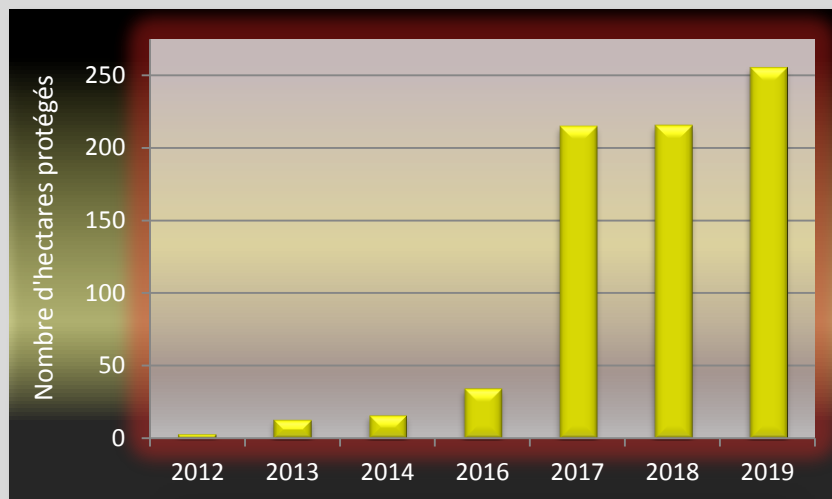


L'érablière à tilleul sur sol calcaire du bois de Saint-Thomas © FCEL

Par la composition et la structure des communautés végétales et animales qu'ils abritent, ces territoires possèdent des caractéristiques écologiques de première importance pour le maintien de la biodiversité dans le Québec méridional.

Des ententes de conservation avec d'autres donateurs de terrains de haute valeur écologique ont par ailleurs été signées en 2019, lesquelles permettront de protéger, au terme des processus de don écologique en cours, près de soixante hectares additionnels (59,7).

UN PATRIMOINE EN CROISSANCE POUR LE BÉNÉFICE DES CITOYENS DE LANAUDIÈRE



Aménagement et mise en valeur

Au boisé des Terres noires, à l'Assomption, la FCEL a poursuivi les travaux entrepris ces dernières années, travaux dont l'objectif est de redonner une plus grande intégrité écologique au site à long terme. Pour y arriver, la Fiducie procède à des aménagements qui visent à contrôler les espèces exotiques envahissantes qui s'y sont installées – principalement le roseau commun et les nerpruns – et à remettre en état plusieurs hectares de milieux perturbés. En 2019, la FCEL a ajouté un volet de réhabilitation à ce projet, en s'attaquant à un autre secteur envahi par le roseau commun en déployant, sur 2,800 m², une membrane géotextile pour prévenir le retour du roseau et permettre d'y réinstaller dans quelques années une tourbière arbustive – le type de milieu qu'on trouvait jadis sur place. La suite des travaux au boisé des Terres noires en 2019 a entre autres été rendue possible par une subvention de 25,000\$ de la MRC de l'Assomption.

En parallèle à ces activités d'aménagement/réhabilitation, la Fiducie a poursuivi son programme d'éducation et de sensibilisation en 2019 avec, au printemps, plusieurs ateliers en classe tenus à l'école primaire Saint-Louis, de l'Assomption, et à l'école secondaire Paul-Arseneau, de l'Assomption également, sur des sujets ciblés sur la conservation de la biodiversité, la découverte des patrimoines faunique et floristique de Lanaudière et le projet de réhabilitation du boisé des Terres noires.

Des troupes de scouts et d'éclaireurs des municipalités environnantes (Saint-Jacques, Notre-Dame-des-Prairies) sont aussi venues installer des nichoirs pour diverses espèces d'oiseaux (canards, hirondelles, etc.), faire

l'inventaire des amphibiens ou contribuer à des aménagements fauniques pour rendre les étangs encore plus attrayants pour les grenouilles et les rainettes.

À la rentrée scolaire, des élèves de l'école secondaire Paul-Arseneau ont aussi investi le boisé, cette fois pour aider la Fiducie à remplacer les arbres morts n'ayant pas survécu depuis la plantation de 2018. Les 82 élèves de secondaire 1 ont pu, par la même occasion, s'initier à diverses notions (biodiversité, aménagements fauniques, restauration d'écosystèmes, etc.). À quelques reprises durant l'année, sympathisants et bénévoles sont aussi venus prêter main forte pour effectuer divers autres travaux, le temps de quelques heures ou d'une journée complète.

Au total, 1340 heures de bénévolat ont été consacrées au boisé des Terres noires, mais aussi sur les autres terrains de la FCEL, pour des tâches d'aménagement, de suivis biologiques ou de surveillance. Un immense merci à tous !



Déploiement de la membrane géotextile au boisé des Terres noires en mars 2019 © FCEL



Journée scolaire avec les élèves au boisé des Terres noires en octobre 2019 © FCEL

Inventaires biologiques et suivis

Des inventaires nocturnes de hiboux et de chouettes réalisés en février et mars 2019 dans les 27 stations d'inventaire permanentes de la FCEL ont permis d'entendre (et à une occasion de voir) 4 des 5 espèces ciblées par la campagne hivernale : la petite nyctale, le hibou moyen-duc, la chouette rayée et le grand-duc d'Amérique. Au total, 21 sessions d'écoute nocturnes ont été réalisées, réparties sur 7 semaines.

Les inventaires d'été visaient pour leur part à mieux connaître les populations de chauves-souris et de papillons de nuit des territoires protégés par la Fiducie, une campagne rendue possible grâce à la collaboration et au prêt de matériel de l'UQAM (laboratoire de Daniel Kneeshaw) et du ministère québécois de la Faune, des Forêts et des Parcs (pour les appareils servant à la détection des chauves-souris par ultrasons) de même que du Service canadien des Forêts (pour les pièges lumineux servant à récolter les insectes nocturnes).

En juin et juillet, il a été constaté que plusieurs espèces de chauves-souris survolaient ces territoires après le coucher du soleil, du nombre : la grande chauve-souris brune, la chauve-souris cendrée, et l'une ou l'autre des espèces du genre *Myotis* (petite chauve-souris brune, chauve-souris nordique, chauve-souris pygmée).

Quant aux insectes, ceux-ci ont été comptés, identifiés (dans la mesure du possible) et pesés. Le résultat de ces 36 nuits d'inventaire? Un total de 1880 spécimens récoltés – surtout des papillons de nuit, mais aussi des coléoptères, des diptères (mouches et cie) et des hyménoptères (guêpes et compagnie).

De tels inventaires et suivis biologiques permettent d'en apprendre davantage sur les milieux que la FCEL protège et d'y suivre l'intégrité écologique.



Piège lumineux servant à attirer les insectes nocturnes © FCEL

Surveillance et intendance

En 2019, l'équipe de patrouilleurs bénévoles, chargée de parcourir et de surveiller les milieux que la FCEL protège, a été complétée avec l'ajout de plusieurs personnes, chacune responsable d'un territoire en particulier. La plupart du temps, les sites sont situés à proximité du domicile de l'ange-gardien dédié à la surveillance du terrain. Par ailleurs, toutes les lignes de lot des propriétés ont systématiquement été balisées par la pose d'affiches bleues de différents formats.



Signalisation apposée sur les lignes de propriété des territoires de la Fiducie © FCEL

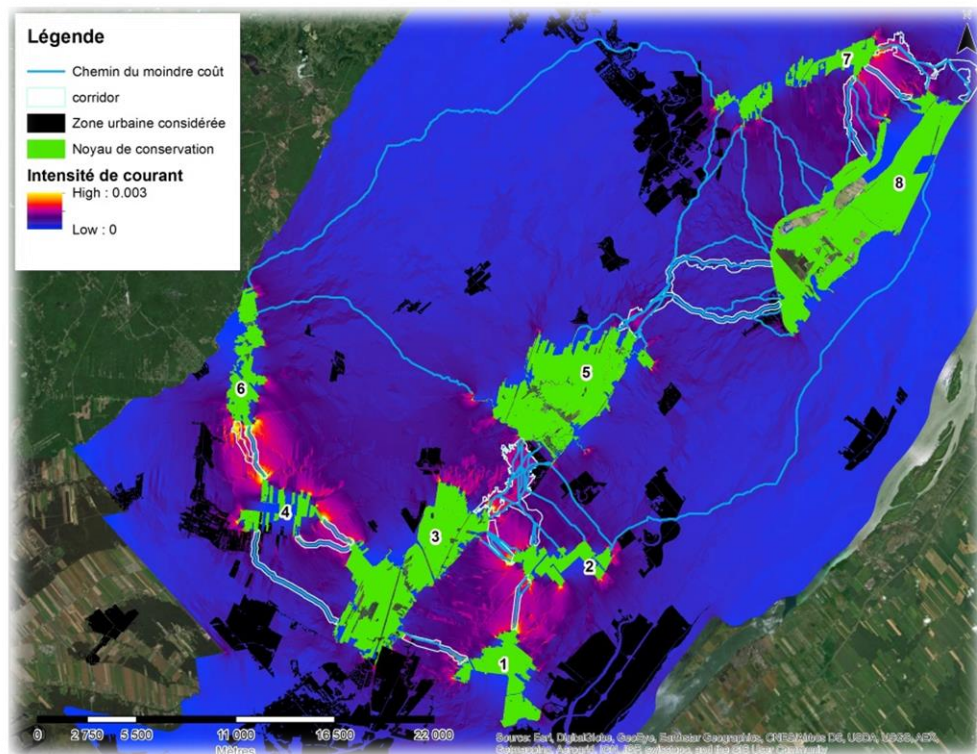
Soutien à la communauté et communication

En janvier, un dépliant explicatif sur la Fiducie a été distribué dans tous les bureaux d'accueil des municipalités et MRC de Lanaudière, dans les principaux bureaux de notaires de la région et dans divers autres lieux d'intérêt.

En septembre avait lieu à L'Assomption la première d'un court-métrage documentaire d'Étienne Plasse portant sur le projet d'aménagement et de restauration du boisé des Terres noires. Le documentaire a ensuite été mis en ligne sur la chaîne YouTube de la Fiducie. À la fin de 2019, plus de 780 internautes l'avaient visionné.

Toujours en septembre, la FCEL invitait plusieurs organisations régionales (MRC, municipalités, partenaires en conservation, etc.) à une rencontre dévoilant les résultats des travaux de géomatique entrepris dans le cadre de son plan de connectivité écologique pour Lanaudière. Comment, dans un contexte de fragmentation et de changement climatique, connecter ou reconnecter les milieux naturels du sud de Lanaudière pour maintenir et favoriser les déplacements de la faune et de la flore sur le territoire ? Voilà la question centrale de cette démarche.

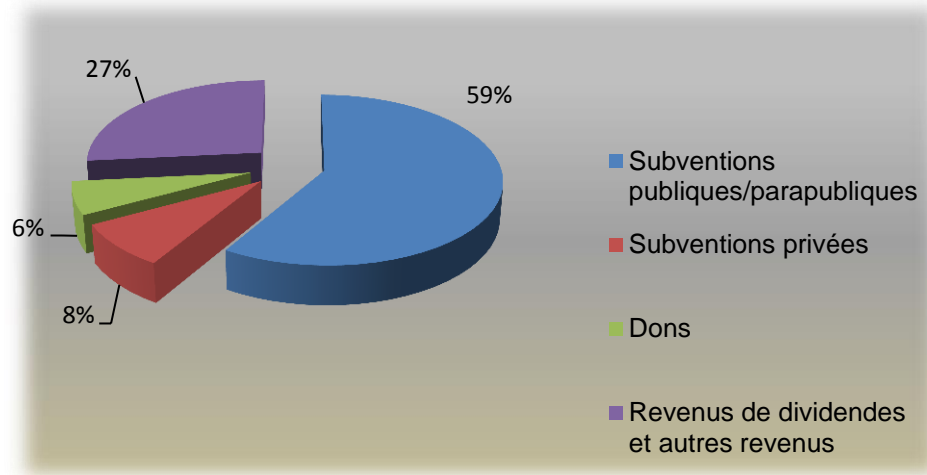
Les principaux résultats obtenus par ces travaux ont été partagés lors de cette rencontre. Ils l'ont été aussi, à l'échelle de tout le Québec, par le biais de conférences données à différents publics, par exemple lors du Congrès des ornithologues québécois tenu à Rimouski en octobre, et lors d'une journée de réflexion organisée, le même mois, par le Réseau de milieux naturels protégés (RMN) du Québec à Trois-Rivières.



Noyaux de conservation et corridors potentiels identifiés dans le cadre des travaux de simulation géomatique de la Fiducie en 2019 © FCEL

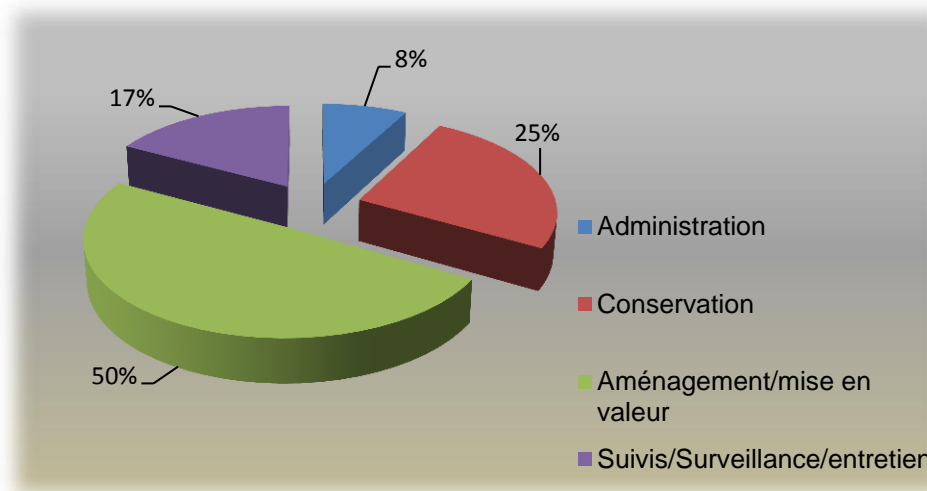
Gestion et financement

En 2019, les principaux revenus de la Fiducie ont été les subventions publiques ou parapubliques (59%), les revenus de dividendes et autres revenus (27%), les subventions privées (8%) et les dons (6%).



Sources principales de revenus de la Fiducie en 2019

Du côté des dépenses, la Fiducie a réussi à maintenir sous la barre des 10% (8% en 2019) la part de ses dépenses allouée à l'administration. Ce sont les activités d'aménagement/mise en valeur (50%) et de conservation (25%) qui ont représenté les dépenses principales de la FCEL pour 2019.



Répartition des principaux postes budgétaires de la Fiducie en 2019

Besoin d'informations supplémentaires ?

Fiducie de conservation des écosystèmes de Lanaudière

info@fcelanaudiere.ca

450 756-0186

365, rue Saint-Louis, C.P. 658

Joliette QC J6E 7N3

Site web : fcelanaudiere.ca