

Rapport d'activités 2022





L'année 2022 a été bien chargée pour la Fiducie de conservation des écosystèmes de Lanaudière (FiCEL). En parallèle aux nombreuses démarches entreprises pour ajouter des hectares de milieux naturels à haute valeur écologique au patrimoine de la Fiducie, la FiCEL a poursuivi ses activités d'aménagement et de mise en valeur au boisé des Terres Noires, tout en réalisant son programme annuel d'inventaires biologiques et d'intendance des propriétés et en offrant du soutien à la communauté par diverses actions.

Conservation (dons de terrains et servitudes)

Avec la signature d'un nouveau don en titres propres de 13 ha à Saint-Jean-de-Matha, la Fiducie compte maintenant 330 ha de milieux naturels sous protection perpétuelle. Également, la Fiducie a reçu un don testamentaire de 18 ha de milieux forestiers boisés en bordure d'un lac à Mandeville. Par ailleurs, la FiCEL a négocié avec succès une servitude réelle et perpétuelle de conservation de 2,3 ha dans la ville de Mascouche, laquelle servitude sera notariée au début de 2023. Viendra aussi le don planifié de 88 ha de forêts et de milieux humides à Saint-Côme et Chertsey dans les premiers mois de 2023.



Le Bois de Saint-Jean-de-Matha, nouvelle propriété protégée de 13 hectares grâce à la donation de monsieur Pierre Vinet © FiCEL



En 2022, un vaste projet-pilote de connectivité écologique et de plein-air a été annoncé dans la région de Lanaudière : le Corridor du canyon de la rivière Noire. À terme, il permettra de relier le parc régional des Sept-Chutes, à Saint-Zénon (au nord), à celui des Chutes Monte-à-Peine-et-des-Dalles, à Saint-Jean-de-Matha (au sud), de part et d'autre de la rivière Noire, par une suite de territoires protégés, petits ou grands, publics ou privés, formant du sud vers le nord un axe de déplacement naturel pour la faune et la flore. Loisir et Sport Lanaudière, de concert avec la Fiducie, sont les maîtres d'œuvre de ce projet. Deux soirées d'information et de consultation publique ont été organisées en novembre 2022 pour les citoyens de Saint-Zénon, Sainte-Émélie-de-l'Énergie, Saint-Jean-de-Matha et Saint-Damien. Soulignons qu'en parallèle, le gouvernement du Québec a reconnu dans ce secteur deux aires protégées, soit celles des 7 Chutes et de Basilière-Koël au nord de Sainte-Émélie-de-l'Énergie.

La Fiducie avait le vent dans les voiles en 2022. Elle a obtenu une contribution financière importante d'Environnement et Changements climatiques Canada, qui permettra de protéger à perpétuité, d'ici cinq ans, 656 nouveaux hectares de milieux naturels à haute valeur écologique, de manière à séquestrer du carbone dans les forêts et les milieux humides de la région. Cette protection se fera en recevant des dons de terrains et des servitudes de conservation dans les noyaux de biodiversité et les corridors écologiques de Lanaudière. C'est ainsi que le projet *Les écosystèmes de Lanaudière engagés pour la lutte aux changements climatique* est né, supporté en parallèle par la formation d'un groupe de travail à l'échelle régionale.

En 2022, la FiCEL a continué de s'allier avec de nombreux partenaires : chercheurs, MRC, municipalités, ministères, organismes de conservation, bénévoles, pour faire rayonner ses activités et sa mission. Enfin, elle crée un nouveau poste de directrice générale adjointe, afin de mener à terme tous ces projets.

Aménagement et mise en valeur

En 2022, la Fiducie a finalisé les plantations dans le corridor écologique reliant le bois Saint-Thomas/Sainte-Élisabeth et le massif boisé de la tourbière de Lanoraie.

Au boisé des Terres Noires, à l'Assomption, la Fiducie a poursuivi les travaux d'aménagement et de réhabilitation. Rappelons qu'il s'agit d'un projet intensif d'aménagement et de restauration pour recréer, entre autres, une tourbière arbustive et où chaque plant fait l'objet d'un suivi et d'un dispositif de protection temporaire. L'UQAM y poursuit également ses activités de recherche.



En 2022, la FiCEL y a continué ses activités de plantation. Un total de 844 arbres, arbustes et fougères a été planté sur ce site, dont 300 myriques baumiers plantés en rive de l'îlot central de la grande mare.



Plantation en mai de myriques baumiers sur l'îlot central de l'étang © FiCEL

Le 2 juin 2022, la Fiducie accueillait au boisé des Terres Noires les gens de La Hutte, un organisme de Terrebonne qui offre de l'hébergement d'urgence aux femmes et aux hommes en situation d'itinérance. Pas moins de 110 arbres (bouleaux jaunes, cerisiers tardifs, saules, etc.) ont été plantés pour l'occasion.



Plantation du 2 juin avec l'organisme La Hutte au boisé des Terres Noires



Dans le but de mieux connaître la biodiversité des amphibiens et la qualité de l'eau des étangs présents sur le site, deux inventaires d'amphibiens ont été réalisés, ainsi qu'un suivi physico-chimique de l'eau.

Chacune des propriétés de la Fiducie fait l'objet d'une surveillance pour la détection précoce des espèces exotiques envahissantes. En 2022, une petite talle de renouée du Japon a ainsi été enlevée d'un site de la Vallée de la rivière Noire, de même qu'un petit peuplement de roseau commun sur les rives de la rivière Noire à Saint-Damien. Au boisé des Terres Noires, il y a présence de quatre espèces exotiques envahissantes (roseau commun, anthesis des bois et nerpruns cathartique et bourdaine). Des méthodes de lutte y sont testées pour en déterminer les effets, comme le pliage des tiges du roseau commun à la base pour affaiblir la plante et redonner de la lumière aux plantes indigènes.



Vue aérienne au boisé des Terres Noires en septembre 2022. Au centre, on remarque le peuplement de roseau commun qui a été plié, de part et d'autre d'une membrane géotextile. En haut de la photo, la grande mare en cours de renaturalisation © FiCEL

L'année 2022 s'est terminée avec la création de 203 nouveaux butons dans la tourbière en restauration destinés à accueillir des plantations d'espèces indigènes en remplacement du roseau commun. Des membranes ont également été posées sur de grandes surfaces pour éviter la repousse des plantes envahissantes.



Inventaires biologiques, intendance et surveillance

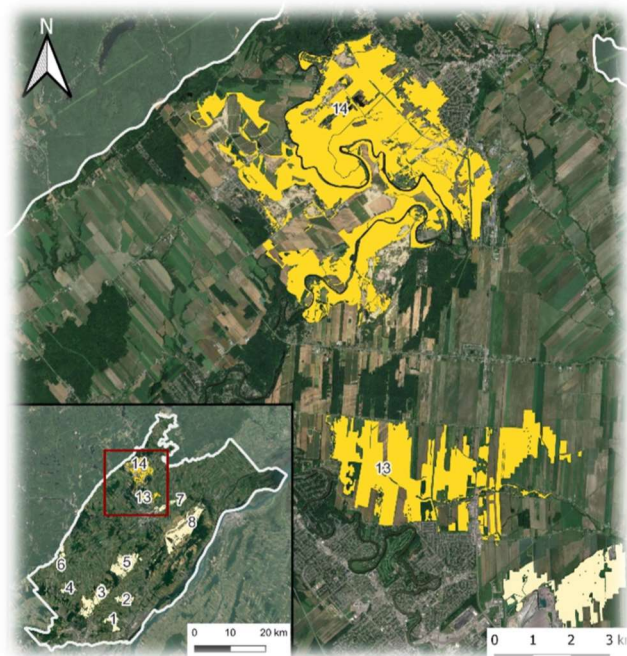
Les inventaires annuels destinés à suivre les espèces à statut précaire sur les territoires protégés de la FiCEL se sont déroulés en mai et juin 2022. Au chapitre des oiseaux, les sites connus pour abriter des mâles chanteurs ou des couples des espèces suivies par la Fiducie (par exemple le pioui de l'Est, la grive des bois ou la paruline du Canada) ont été visités durant la saison de reproduction.

En parallèle, des suivis d'activités de la tortue des bois se sont poursuivis sur une des propriétés de la FiCEL abritant un site de ponte actif, répertorié depuis plusieurs années déjà. À l'automne 2022, quatre nids de ponte (avec des restes de coquille d'œufs) ont été repérés, confirmant la présence de l'espèce à cet endroit.

Plusieurs caméras autonomes ont été déployées en 2022 pour documenter les activités de la faune à la fois sur les territoires protégés de la FiCEL et sur les terrains qui feront l'objet de donations ou de servitudes dans les prochains mois. Les photos recueillies ont permis à la Fiducie de mieux connaître la biodiversité animale de la région, notamment les activités nocturnes des animaux.

La FiCEL a entrepris des analyses géomatiques supplémentaires, afin de compléter le portrait en matière de connectivité écologique dans les Basses-terres du Saint-Laurent de Lanaudière. Ces études ont permis de révéler sur le territoire la présence de deux nouveaux noyaux de biodiversité au nord de Joliette (voir zones en jaune).

En utilisant la même méthodologie que celle employée en 2019, l'étude a également permis d'établir l'emplacement des corridors de connectivité potentiels reliant ces nouveaux noyaux entre eux et ceux déjà existants. Le portrait des noyaux de biodiversité et des corridors de connectivité terrestres est désormais complet pour le sud de Lanaudière.





Soutien à la communauté et communication

Chaque septembre, depuis quelques années, la Fiducie accueille au boisé des Terres Noires les étudiants d'un cours de 2e cycle de l'UQAM en biodiversité et conservation, sous la direction des professeurs-chercheurs Dan Kneeshaw et Pierre Drapeau. Cette sortie a permis aux étudiants de constater au terrain les investissements (en temps et argent) nécessaires dans un projet de restauration de grande ampleur.

Le 14 octobre, avait lieu une rencontre pour souligner, avec les principaux partenaires de la Fiducie, l'obtention récente du statut officiel de réserve naturelle pour le Boisé-des-Terres-Noires, territoire protégé de 37,4 hectares.



*Événement reconnaissance avec les partenaires de la FICEL
lors de l'obtention du statut de Réserve naturelle du boisé des Terres Noires © FICEL*

Le 5 novembre, plusieurs bénévoles de la Fiducie ont fait une corvée de nettoyage dans l'érablière de la réserve naturelle de la Vallée-de-la-Rivière-Noire. But de l'opération : retirer du peuplement d'érables à sucre toute l'ancienne tubulure abandonnée au fil des ans sur le parterre de la forêt.



Corvée de nettoyage de l'érablière à la Vallée de la rivière Noire le 5 novembre © FiCEL



Prise sonore sur une propriété de la Fiducie en 2022 © FiCEL

Un projet très original a été réalisé en 2022. Thibaut Quinchon, artiste polyvalent et audio-naturaliste, a réalisé une tournée des terrains protégés de la Fiducie dans Lanaudière pour en capter le paysage sonore. Cette œuvre permettra de garder une trace de la signature auditive de chaque site en fonction de leurs caractéristiques écologiques.

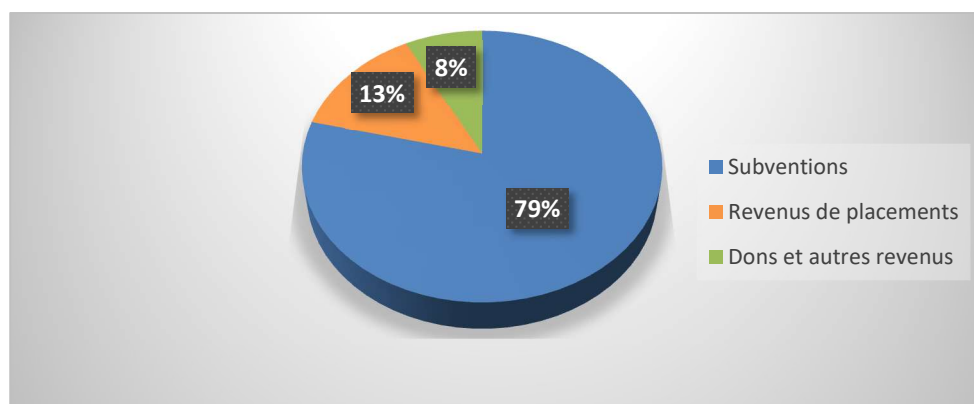
Côté communication, la Fiducie a publié 33 nouvelles sur sa page Facebook, qui comptait 1 514 abonnés en 2022. Plusieurs messages ont également été diffusés à diverses occasions sur les ondes de CFNJ, la radio communautaire de Lanaudière.



Dans tous les champs d'activités de la FiCEL, 2213 heures de bénévolat ont été investies en 2022 (dont 53 % consacré aux travaux d'aménagement et de mise en valeur ; 13 % en surveillance et suivis biologiques et 12 % en projets de conservation à venir). Merci à tous les bénévoles pour leur contribution !

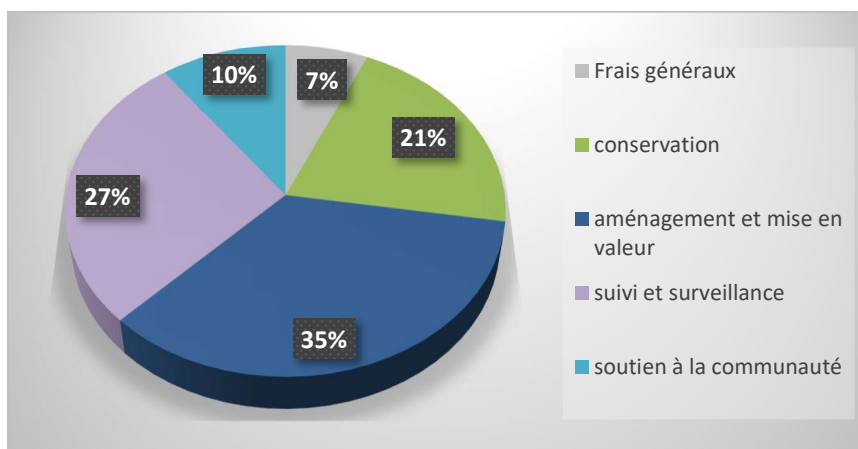
Gestion et financement

En 2022, les sources de revenus de la Fiducie ont été les subventions publiques, parapubliques et privées (79%), les revenus de dividendes et de placements (13%), les dons d'individus et les dons privés de même que les autres revenus (8%).



Sources de revenus de la Fiducie en 2022

Du côté des dépenses, la Fiducie a restreint à 7% la part de ses dépenses allouées à l'administration. Ce sont les activités de conservation (21%), d'aménagement/mise en valeur (35%), de suivis biologiques et surveillance (27%) et de soutien à la communauté (10%) qui ont représenté les dépenses principales de la FiCEL en 2022.



Répartition des principaux postes budgétaires de la Fiducie en 2022



Besoin d'informations supplémentaires ?

Fiducie de conservation des écosystèmes de Lanaudière

info@fcelanaudiere.ca
450 756-0186 (poste 3)
365, rue Saint-Louis, C.P. 658
Joliette QC J6E 7N3
Site web : fcelanaudiere.ca